



Plan Estratégico Participativo Santa Tecla

*Módulo II: Diagnóstico del Municipio
Diagnóstico Institucional*



Diagnóstico Institucional



Índice

MODULO II: Diagnostico del municipio

Diagnostico Institucional

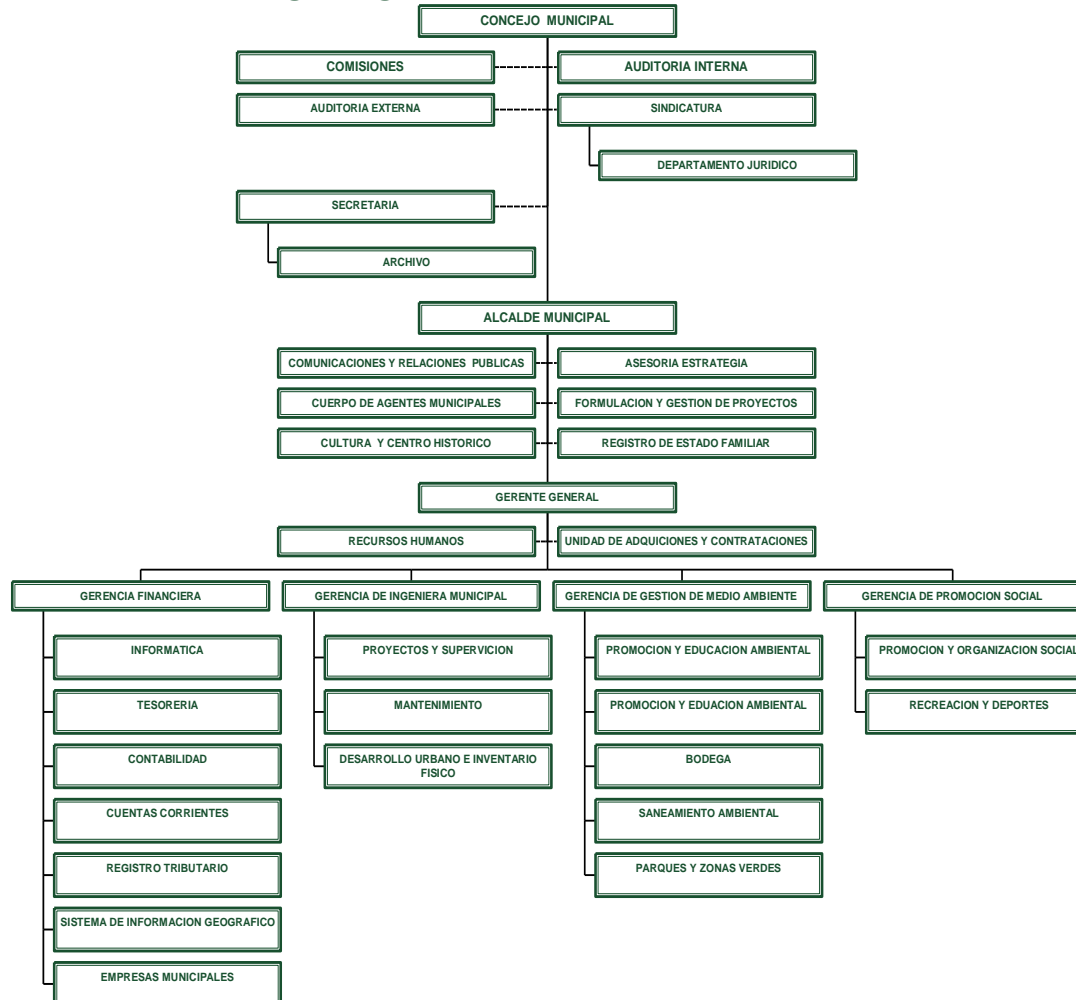


DIAGNOSTICO INSTITUCIONAL





Organigrama de la Municipalidad



Fuente: Propuesta de organigrama elaborado en Noviembre de 2002



DIAGNOSTICO FINANCIERO

Período 1997 - 2000

INGRESOS MUNICIPALES

▪ Durante el período 1997 / 2001, los ingresos administrados por la Municipalidad de Santa Tecla pasaron de 2.8 millones de dólares en 1997 a 10.3 millones en el 2,002 un crecimiento de 7.5 millones de dólares.

INGRESOS PROPIOS

▪ Los ingresos Corrientes aumentaron desde 1997 al 2002 de 2.4 a 7.5 millones, este crecimiento fue generado por el incremento en la recaudación de impuestos y tasas.

▪ La recaudación de ingresos propios, de la Municipalidad, representa un 73 % de los ingresos totales y la recaudación en concepto de tasas e impuestos ha sido su principal fuente de ingresos.

TRANSFERENCIAS

Transferencias Sector Público

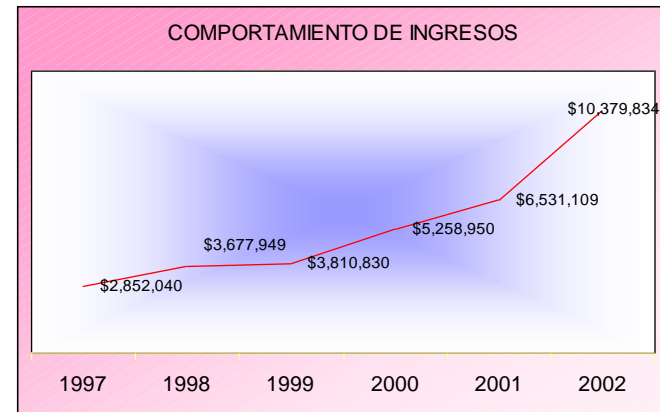
▪ Durante el período 1997-2002, las transferencias recibidas por la Municipalidad del Gobierno Central en concepto de FODES 80% y 20 %, se han mantenido estáticas y son utilizadas para pagar créditos obtenidos en los períodos de 1994/1997. Las transferencias representan un 6 % del total de los ingresos.

Transferencias sector Externo y Privado

▪ Los recursos recibidos de la cooperación externa y el sector privado para ejecución de obras, han crecido y representa un 45 % de las transferencias recibidas en el 2001.

ENDEUDAMIENTO

▪ El endeudamiento existente fue adquirido en los períodos de gobiernos del 1994/1994. Las deudas de largo plazo representan un 25 % del valor de los activos del municipio y se han empleado para ampliar servicios del mercado y alumbrado público que han permitido crecer sus activos y modernizar los servicios





DIAGNOSTICO FINANCIERO

Período 1997 - 2000

INGRESOS MUNICIPALES (valores en dólares)

	1997	1998	1999	2000	2001	2002
INGRESO CORRIENTE	\$ 2.469.742	\$ 3.365.935	\$ 3.778.927	\$ 4.805.793	\$ 5.662.378	7.531.567,92
IMPUESTOS	\$ 1.268.576	\$ 1.667.743	\$ 1.693.278	\$ 1.824.734	\$ 1.888.969	2.291.056,20
TASAS	\$ 706.154	\$ 957.198	\$ 1.585.428	\$ 2.662.375	\$ 3.155.810	4.837.547,52
VENTA DE BIENES Y SERVICIOS	\$ -	\$ -	\$ -	\$ 8.084	\$ 10.941	5.074,32
INGRESOS FINANCIEROS	\$ 414.623	\$ 740.994	\$ 500.220	\$ 227.855	\$ 312.606	299.302,56
TRANSFERENCIA CORRIENTES	\$ 80.389	\$ -	\$ -	\$ 82.745	\$ 294.051	98.587,32
INGRESOS DE CAPITAL	\$ 382.297	\$ 312.014	\$ 31.903	\$ 453.157	\$ 868.731	680.687,28
VENTA DE ACTIVOS	\$ 39.316	\$ 19.541	\$ 6.583	\$ 1.275	\$ 365	2.332,56
TRANSFERENCIA DE CAPITAL	\$ 342.981	\$ 292.474	\$ 25.319	\$ 451.882	\$ 868.366	678.354,72
TRANSFERENCIA DE CAPITAL SECTOR PUBLICO (FISDL E ISDEM)	\$ 337.261	\$ 291.422	\$ 19.933	\$ 451.882	\$ 423.916	431.291,64
TRANSFERENCIA DE CAPITAL SECTOR PRIVADO	\$ 5.721	\$ 1.051	\$ 5.386	\$ -	\$ 246.622	94.153,08
TRANSFERENCIA DE CAPITAL SECTOR EXTERNO	\$ -	\$ -	\$ -	\$ -	\$ 197.829	152.910,00
INGRESOS POR ENDEUDAMIENTO	\$ -	\$ -	\$ -	\$ -	\$ -	2.167.579,10
TOTAL	\$ 2.852.040	\$ 3.677.949	\$ 3.810.830	\$ 5.258.950	\$ 6.531.109	\$ 10.379.834

Fuente: Alcaldía Municipal de Santa Tecla

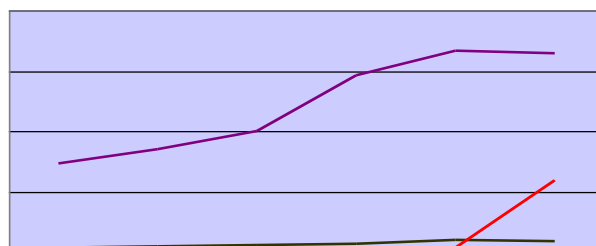


GASTOS MUNICIPALES (valores en dólares)

DESTINO Y PROYECCION DE LOS EGRESOS EN PORCENTAJE

EGRESO	1997	1998	1999	2000	2001	2002	2003
GASTO CORRIENTE	92%	93%	95%	95%	93%	71%	59%
REMUNERACIONES	61%	68%	62%	47%	44%	40%	35%
ADQUICION DE BIENES	27%	23%	31%	41%	36%	25%	23%
GASTOS FINANCIERSO	4%	0%	0%	7%	13%	5%	1%
TRANSFERENCIAS CORRIENTES	1%	2%	2%	0.3%	0.3%	1.2%	0.4%
INVERSION DE CAPITAL	5%	5%	5%	4%	6%	4%	33%
AMORTIZACION DE DEUDA	3%	1%	0%	1%	2%	25%	8%
TOTAL	100%	100%	100%	100%	100%	100%	100%

COMPORTAMIENTO ANUAL DE EGRESOS



	1997	1998	1999	2000	2001	2002
— EGRESOS CORRIENTES	\$2,934,133	\$3,387,976	\$3,995,470	\$5,869,099	\$6,678,195	\$6,598,189
— INVERSIONES DE CAPITAL	\$145,522	\$192,238	\$230,824	\$240,579	\$407,200	\$351,603
— AMORTIZACION DE DEUDA	\$93,769	\$47,053	\$653	\$36,394	\$119,617	\$2,349,159

ANALISIS FINANCIERO

Período 1997 - 2000

GASTOS MUNICIPALES

Los gastos corrientes de la municipalidad, durante el período, crecieron de 3.1 millones en 1997 a 9.2 millones de dólares en el 2002, este crecimiento se vio estimulado por la demanda de servicios debido a el crecimiento poblacional.

Al examinar la composición del gasto corriente, los gastos de remuneraciones han sido los de mayor impacto en el gasto, ya que han representado del total de gasto corriente el 61%,68%,62% ,47%,44% y 40 % en los años de 1997, 1998, 1999, 2000, 2001 y 2002 respectivamente . Al incrementar las inversiones en adquisiciones de bienes, servicios e inversiones de capital han disminuido con respecto a los años anteriores.

Al relacionar el gasto corriente con la población del municipio se tiene que en términos per cápita, el gasto fue de 19.56, 22.59, 26.64, 39.13 y 44.52 dólares para 1997, 1998,1999 ,2000 y 2001 respectivamente.

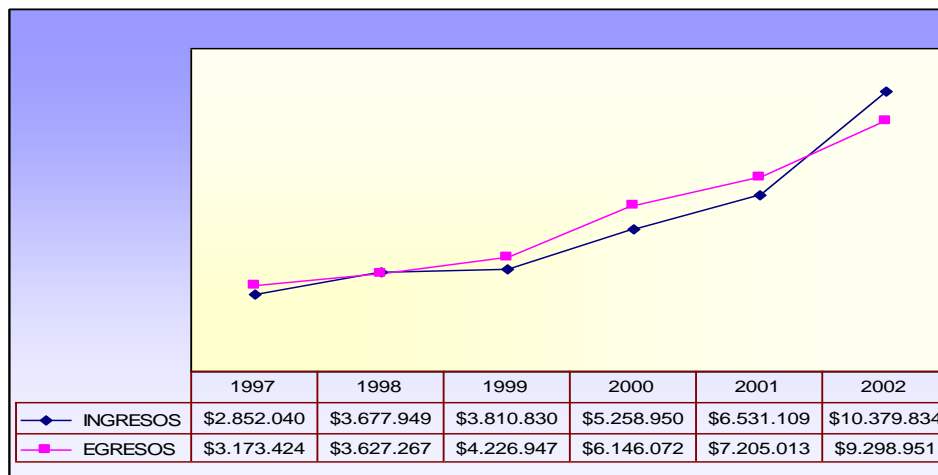
INVERSION

Durante el período la inversión municipal se ha visto aumentada sustancialmente ya que de ¢145,522 invertidos en 1997 se pasó a 351,603 en el año 2002.Las obras que mas destacan son : El mercado, Plaza San Martin, Pequeñas Obras relacionadas con las zonas verdes, Asentamientos Humanos para familias damnificadas del terremoto, obras de mitigación de riesgo.

Fuente: Alcaldía Municipal de Santa Tecla



RESULTADOS FINANCIEROS (valores en dólares)



RESULTADOS FINANCIEROS

RAZON FINANCIERA	AÑOS					
	1997	1998	1999	2000	2001	2002
EQUILIBRIO FINANCIERO	0.9	1.0	0.9	0.9	0.9	1.1
AUTONOMIA FINANCIERA	0.9	0.9	1.0	0.9	0.9	0.7
SOLVENCIA FINANCIERA	-0.2	0.0	-0.1	-0.2	-0.2	0.1
CAPACIDAD FINANCIERA	0.9	1.0	0.9	0.8	0.8	1.1
RELACION GASTO PERSONAL	1.3	1.4	1.5	1.7	1.8	2.0
INGRESOS PROPIOS POR HABITANTES	16.5	22.4	25.2	32.0	37.7	50.2
GASTOS E INVERSION POR HABITANTE	21.2	24.2	28.2	41.0	48.0	62.0
GASTO CORRIENTE POR HABITANTE	19.6	22.6	26.6	39.1	44.5	44.0

DIAGNOSTICO FINANCIERO

Período 1997 - 2000

INGRESOS Y GASTOS

- Al realizar una comparación entre los ingresos y los gastos totales de la municipalidad para cada uno de los años del período, el equilibrio financiero de la municipalidad alcanza un promedio de 90 % que refleja que el ingreso debido al incremento de la mora y el subsidio de algunos de los servicios municipales es menor que los egresos.

- A pesar de las dificultades la municipalidad mantuvo entre 90 a 70 % su autonomía financiera y las donaciones externas y del sector privado le permitieron hacer inversiones de capital, Los fondos FODES se ha utilizado para pagar deudas e inversiones de capital.

- Los inversiones realizadas han permitido crecer el valor de los activos de la municipalidad de hasta 17 millones de colones. Las obras sobresalientes son el Mercado Central, que tiene un valor de 5.4 millones de dolares y el parque San Martin con una inversión de 285 mil dolares.

- La mora es una oportunidad permite alcanzar el equilibrio financiero y generar superavit financiero que incrementa la autonomía financiera a corto plazo.

- Es importante señalar que la municipalidad a pesar del compromiso de pagar deudas tiene estrategias financieras con la banca para incrementar las inversiones para ejecutar mega proyectos de impacto de los servicios municipales

Fuente: Alcaldía Municipal de Santa Tecla



SERVICIOS	COBERTURA DE CONTRIBUYENTES (URBANOS Y RURALES) RECIBIENDO SERVICIOS PUBLICOS	
	NUMERO	% COBERTURA
Alumbrado Público	36000 Inmuebles	85 %
Aseo Público	31,763 Inmuebles	95%
Tratamiento de Desechos Solidos	40,320 Toneladas	100%
EMPRESAS MUNICIPALES		
Mercado	2600 Microempresarias	50%
Rastro	20 Empresarios del comercio de carne	100%
Cementerio	10323 Contribuyentes	100%
Mantenimiento de Zonas Verdes	70	100%

SERVICIOS	COBERTURA DE SERVICIOS PUBLICOS INTERNOS	
	NUMERO	PORCENTAJE
Registro de estado familiar y ciudadano	42000	95 %
Cuentas Corrientes	21 600	100%
Registro Tributario	6000	90%
TOTAL		

Fuente: Base de Datos RTI El Salvador

PRESTACION DE SERVICIOS PUBLICOS

Gestión y Gerencia Municipal

GESTION

La Dirección de la municipalidad está bajo la responsabilidad del Concejo y el Alcalde en funciones, la Administración y Finanzas y las unidades operativas que brindan los servicios externos a los ciudadanos del municipio bajo la responsabilidad de la Gerencia General y un equipo de gerentes responsables de cada unidad. La conducción, administración y operatividad de servicios es fortalecida por la participación ciudadana promovida por las comisiones del Concejo Municipal y Promoción Social.

SERVICIOS PUBLICOS EXTERNOS

La municipalidad brinda servicios públicos a 33.000 contribuyentes que habitan en las zonas urbanas del municipio y a 6000 establecimientos empresariales que desarrollan diversas actividades económicas que en su conjunto tienen un capital invertido en activo, los servicios que se brindan son: Tratamiento de Desechos Sólidos, Aseo, Alumbrado Público, Mercado, Rastro y Cementerio.

SERVICIOS PUBLICOS INTERNOS

La municipalidad atiende a 50,000 contribuyentes anualmente para brindarles servicios de documentación legal en las unidades de Registro de Estado Familiar y Ciudadano. En las unidades vinculadas al registro tributario se atiende un aproximado de 39,000 contribuyentes.

PROCESOS Y DESARROLLO TECNOLÓGICO.

El 90 % de los procesos administrativos son manuales y la aplicación de tecnología moderna en los procesos y sistemas administrativos es una de las mayores dificultades que se enfrenta la municipalidad para agilizar los servicios municipales.



SINTESIS DEL DIAGNOSTICO INSTITUCIONAL

VENTAJAS COMPARATIVAS	VENTAJAS COMPETITIVAS
Lo que tiene la alcaldía de Santa Tecla	Lo que le falta a la alcaldía de Santa Tecla
<ul style="list-style-type: none"> ▪ Marco legal y regulatorio de ordenanzas de la municipalidad para su aplicación en beneficio de los ciudadanos y ciudadanas. ▪ Visión de largo plazo y un gobierno municipal concertador. ▪ Capacidad de dirección del Concejo Municipal y su equipo gerencial. ▪ Estructura organizativa funcional, distribuidas por áreas de gestión. ▪ Entusiasmo, conciencia, disposición al trabajo con iniciativa y multidisciplinario. ▪ Buena imagen de su gestión y servicios públicos externos. ▪ Buenas relaciones con el sector privado y cooperación internacional. ▪ Relaciones con organismos no gubernamentales nacionales e internacionales.. ▪ Alta participación ciudadana en la ejecución de obras. ▪ Capacidad organizativa y atención de los servicios. ▪ Autonomía financiera, el 95% de los ingresos son originados por acciones propias de la municipalidad. ▪ Capacidad de atención de zonas rural y urbana 	<ul style="list-style-type: none"> ▪ Construcción de instalaciones modernas. ▪ Cubrir financieramente las necesidades corrientes. ▪ Modernizar la tecnología de la gestión municipal. ▪ Creación de sistemas mecanizados e incremento de la informática en la ejecución de procesos administrativos y de servicios públicos. ▪ Desarrollo moderno de sus instalaciones físicas orientadas al servicios de los contribuyentes. ▪ Capacitación y desarrollo del recurso humano. ▪ Entrenamiento del recurso humano para el cumplimiento de su trabajo. ▪ Mejorar la comunicación institucional y gerencial. ▪ Modernizar la tecnología del equipo de trabajo para operativizar los servicios públicos. ▪ Modernizar el sistema de cobro y recuperación de mora. ▪ Incrementar la innovación y creatividad administrativa y operativa

Fuente: Alcaldía Municipal de Santa Tecla